

LIANT POUR CHAPE À PRISE RAPIDE

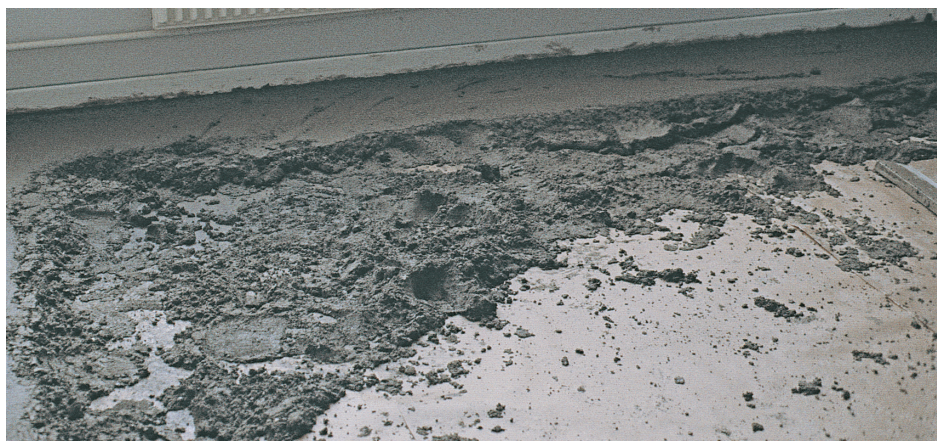
- ✚ Adapté aux locaux à sollicitations intenses (U4P4S)
- ✚ Recouvrable après 6 heures par du carrelage
- ✚ Remise en service rapide



25 kg

Produit(s) associé(s)

➔ weber latex



DOMAINE D'UTILISATION

- ◆ confection d'ouvrages de dressage, de chapes flottantes, désolidarisées ou adhérentes
- ◆ s'utilise en mélange avec du sable et/ou autres agrégats (chape allégée)
- ◆ locaux intérieurs à trafic modéré, intense et lourd (classement UPEC P2, P3, P4 et P4S)
- ◆ convient pour les sols de locaux P4S à fort roulage (hypermarchés, jardinerie, etc...)

SUPPORTS

- ◆ dalle béton*
- ◆ éléments en béton préfabriqués*
- ◆ chape ciment*
- ◆ ancien carrelage**
- ◆ support bois**

Se référer au paragraphe Préparation des supports.

* en adhérent après barbotine confectionnée avec weber latex

** en pose désolidarisée ou flottante

ÉPAISSEURS D'APPLICATION

	épaisseur minimum de weber.niv rapid			
types de locaux	P2	P3	P4	P4S
chape adhérente	15 mm	15 mm	30 mm	30 mm
chape désolidarisée sur film	35 mm	35 mm	50 mm	50 mm
chape flottante	35 mm	35 mm	x	x

REVÊTEMENTS ASSOCIÉS

- ◆ carrelage en pose collée directe
- ◆ revêtement de sol textile
- ◆ parquet, parquet collé
- ◆ sols souples après réalisation d'un enduit de lissage
- ◆ résine réactive autolissante

LIMITES D'EMPLOI

- ◆ ne pas mélanger weber.niv rapid avec du ciment ou des adjuvants pour chape

- ◆ ne pas appliquer sur :

- sols mouillés en permanence ou soumis à des remontées d'humidité
- sols friables ou instables
- sols industriels
- sols extérieurs

PRÉCAUTIONS D'UTILISATION

- ◆ pour utiliser ce produit en toute sécurité, afin de protéger votre santé et l'environnement, respectez les conseils de prudence qui sont étiquetés sur l'emballage
- ◆ les consignes de sécurité, pour un emploi sûr de ce produit, sont disponibles dans la Fiche de Données de Sécurité (FDS), accessible sur www.quickfds.fr
- ◆ les informations relatives aux dangers des produits figurent à la rubrique Sécurité Produits

CARACTÉRISTIQUES DE MISE EN ŒUVRE

- ◆ temps d'utilisation de la gâchée : de 30 à 45 minutes
- ◆ délai pour talochage : dans les 15 minutes qui suivent le réglage
- ◆ délai d'attente avant circulation piétonne : 3 heures
- ◆ temps de séchage avant pose d'un revêtement :
 - carrelage : 6 heures
 - sols souples, résine : 3 heures après la réalisation de la chape, appliquer l'enduit de lissage.

Pour la pose du revêtement, se reporter à la notice technique de l'enduit de lissage choisi

Ces temps sont donnés à +20 °C, ils sont allongés à basse température et réduits par la chaleur.

IDENTIFICATION

- ◆ composition : liants hydrauliques, résines, adjuvants spécifiques

PERFORMANCES

- ◆ CE selon norme NF EN 13813
- ◆ classification selon NF EN 13813 : CT-C30-F6
- ◆ classe d'émissions dans l'air intérieur, selon arrêté du 19/04/2011 : A+
- ◆ résistances mécaniques pour le mortier confectionné pour un dosage à 400 kg/m³ de sable sec :

	1 jour	28 jours
résistance en traction/ flexion	4 MPa	7 MPa
résistance en compression	24 MPa	40 MPa

Ces valeurs sont des ordres de grandeur d'essais en laboratoire. Elles peuvent être sensiblement modifiées par les conditions de mise œuvre.

DOCUMENTS DE RÉFÉRENCE

- ♦ NF EN 13813
- ♦ Avis Technique
- ♦ NF DTU 26-2
- ♦ Cahiers des Prescriptions Techniques Sols P4/P4S - Neuf (cahier CSTB n°3526_V4) et Rénovation (cahier CSTB n°3530_V4)

RECOMMANDATIONS

- ♦ fractionnements : ils devront être réalisés conformément au DTU 26-2
- ♦ joints de dilatation : ils devront être prolongés dans la chape

PRÉPARATION DES SUPPORTS

- ♦ les supports doivent être exempts de toute remontée d'humidité
 - ♦ éliminer toute trace de plâtre, peinture
 - ♦ dépoussiérer soigneusement
- pose adhérente**
- ♦ appliquer préalablement une barbotine de **weber.niv rapid** (liant **weber.niv rapid** gâché avec **weber latex** dilué à raison de 1 volume de **weber latex** pour 2 volumes d'eau)
 - ♦ la chape est appliquée sur la barbotine encore fraîche
 - ♦ appliquer la barbotine au fur et à mesure de l'application de la chape
- pose désolidarisée**
- ♦ la désolidarisation s'effectue conformément au DTU 26-2, de même que les travaux préparatoires

APPLICATION

1



- ♦ malaxer le liant **weber.niv rapid** dans une bétonnière ou à l'aide d'un malaxeur transporteur pendant 3 à 4 minutes dans les proportions suivantes :
 - 1 sac de 25 kg de **weber.niv rapid** avec 100 kg de sable lavé (0-8 mm) soit 15 à 18 pelletées ou
 - 1 sac de 25 kg de **weber.niv rapid** avec 100 kg de sable lavé (0-3 mm) soit 12 pelletées, additionnés de 8 pelletées de gravillons (3-8 mm) ou
 - 1 sac de 25 kg de **weber.niv rapid** avec 100 l d'agrégats allégés

2

- ♦ le mélange est réalisé avec 3 à 6 l d'eau par sac de 25 kg selon l'humidité du sable pour obtenir la consistance d'un mortier sec

3



- ♦ comme pour une chape traditionnelle, réaliser des repères avec le mortier ainsi obtenu, puis mettre ce mortier en place et régler

4



- ♦ réaliser le talochage dans les 15 minutes qui suivent le réglage

5

reprise après un arrêt de travail

- ♦ quand un arrêt de travail supérieur à 1 heure est prévu, il est nécessaire d'arrêter la chape par une coupure nette et de disposer en attente dans son épaisseur des morceaux de fer à béton espacés de 30 cm (Ø5 mm, longueur 30 cm)
- ♦ lors de la reprise, appliquer sur la tranche de la chape une barbotine de **weber.niv rapid** préparée comme décrit dans le paragraphe Préparation des supports

INFOS PRATIQUES

Unité de vente : sac de 25 kg (palette filmée complète de 48 sacs, soit 1200 kg)

Format de la palette : 80x120 cm

Consommation : 3,7 kg/m²/cm d'épaisseur environ

Couleur : gris foncé

Outillage : bétonnière, malaxeur, règle, taloché

Conservation : 1 an à partir de la date de fabrication, en emballage d'origine non ouvert, stocké à l'abri de l'humidité

Ce document est fourni à titre indicatif, notre société se réservant le droit de modifier les informations contenues dans celui-ci à tout moment. Notre société ne peut en garantir le caractère exhaustif, ni l'absence d'erreurs matérielles. Saint-Gobain Weber décline toute responsabilité en cas d'utilisation ou de mise en œuvre des matériaux non conforme aux règles prescrites dans la présente documentation, les documents techniques (DTU; Avis Techniques...) et les règles de l'art applicables.